

Russisch



IGLU 2026

Международное исследование чтения в начальной школе

Информационная брошюра



При финансовой
поддержке

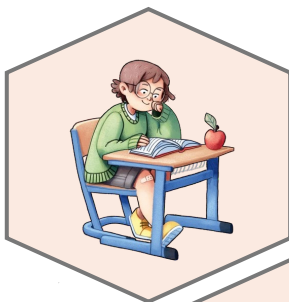


Bundesministerium
für Bildung, Familie, Senioren,
Frauen und Jugend



**KULTUSMINISTER
KONFERENZ**

Почему чтение важно?



Чтение — это
фундаментальный
элементарный
навык.

Чтение — это
основа для
участия в жизни
общества.



Чтение — это
ключ к
обучению на
протяжении
всей жизни.



Навыки
Чтения открывают
больше
возможностей для
получения
образования и
работы.



...и читать —
это весело!



Чтение создает
пространство
для творчества
и воображения.

Что такое „исследование IGLU“?

Международное исследование чтения в начальной школе (немецкий: Internationale Grundschul-Lese-Untersuchung IGLU) - это исследование школьной успеваемости, направленное на анализ навыков чтения детей в четвертом классе. Результаты исследования дают важную информацию для развития школ и преподавания. В Германии за работу IGLU отвечают Федеральное Министерство образования, семьи, пожилых людей, женщин и молодежи (BMBFSFJ) и министерства образования и культуры земель (KMK).

Около 60 стран и регионов мира с 2001 года регулярно принимают участие в исследовании IGLU, известном в мире как PIRLS (Progress in International Reading Literacy Study). Таким образом, навыки чтения детей начальной школы из Германии можно сравнить с навыками чтения детей из других стран. Германия принимает участие в исследовании уже в шестой раз.

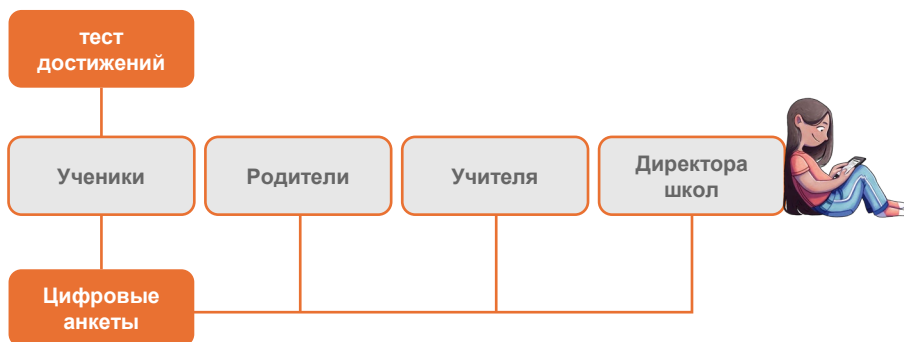


Каковы цели IGLU?

- Выяснить, насколько хорошо дети четвертого класса понимают тексты
- Продемонстрировать тенденцию развития навыков чтения с 2001 года
- Найти решения для улучшения школ и преподавания
- Провести анализ организации и качества учебной среды
- Сравнить навыки чтения на международном уровне

Что анализируется в IGLU?

IGLU анализирует навыки чтения с помощью научно разработанного теста. Этот тест состоит из вопросов на понимание информационных и повествовательных текстов. Тест по чтению также включает в себя задания в симулированной онлайн-среде, созданной по образцу веб-сайта. Помимо теста, дети отвечают на вопросы об их отношении к чтению, мотивации к чтению и поведению в процессе чтения, а также на общие вопросы о семье и школе.



Тест и анкета были разработаны специально для исследования IGLU и одинаковы во всех странах-участниках. Для исследования в Германии были добавлены дополнительные важные вопросы, например, о чтении с цифровых устройств и качестве преподавания. Также проводится опрос родителей, учителей и директоров школ детей-участников, чтобы получить более целостное представление о навыках чтения и условиях, в которых проходит обучение чтению.

Ученики, участвующие в исследовании IGLU, работают над вопросами в классе на ноутбуках в своей школе. Все данные анализируются анонимно. Кроме того, результаты анализируются не по отдельным детям, а по большим группам (например, разделенным на девочек и мальчиков).



Здесь видео с информацией об IGLU!

Что нового в IGLU в 2026 году?

В 2026 году IGLU будет проходить в Германии в шестой раз. Так, изменения в успеваемости школьников по чтению в конце четвертого класса можно проследить за 25 лет.



В последнем исследовании IGLU, проведенном в Германии в 2021 году, приняли участие 4611 учащихся из 252 четвертых классов, а также их родители, учителя и директора школ. В конкурсе приняли участие около 400 000 учащихся из 65 стран и регионов мира. В рамках IGLU 2021 года впервые были оценены навыки чтения в цифровом формате и зафиксировано использование цифровых медиа, что позволило получить много новых знаний о цифровизации в обучении и чтении.



В этом цикле фиксируются не только навыки чтения в цифровом формате, когда дети выполняют задания по чтению на ноутбуке. Также ученики, родители, учителя и директора школ впервые заполняют анкеты в цифровом формате. Впервые родителям будут предоставлены цифровые версии анкеты на разных языках, а также бумажная версия на немецком языке.

Информация, полученная в ходе IGLU, вновь предоставит результаты, важные для дальнейшей разработки методик преподавания в начальных школах Германии.

Что подразумевается под „навыком чтения“?

Модель „навык чтения“ объединяет в себе навыки учащихся, принявших участие в IGLU:



НАВЫК ЧТЕНИЯ

Использование информации, содержащейся в тексте

Использование внешних знаний

Независимое использование отдельной информации

Установление взаимосвязи между отрывками и фрагментами текста

Осмысление содержания

Размышление о структурах

Локализация явно указанной информации

Умение делать простые выводы

Умение делать сложные выводы, интерпретировать и комбинировать

Проверка и оценка содержания и использования языка

Процессы понимания прочитанного в IGLU

Ответственные лица IGLU

Научное руководство IGLU 2026 в Германии,
национальный координатор исследований и пресс-секретарь консорциума:

Профессор д-р Неле МакЭлвани

Институт исследований развития школ при Техническом университете Дортмунда

Научный консорциум

Профессор д-р Андреас Фрей
Университет им. Гёте во Франкфурте
Профессор д-р Франк Голдхаммер
DIPF | Институт Лейбница по
исследованиям и информации в
области образования
Профессор д-р Анита Шильхер
Университет Регенсбурга
Профессор д-р Тобиас Штуббе
Университет Георга Августа
Геттинген

Оперативное управление проектами и заместитель по управлению проектами

Д-р Рамона Лоренц (PD)
Д-р Ульрих Людевиг

Сотрудники проекта

Лаура Бехер, М.А.
Д-р Томас Брюггеманн
Карина Юшке, М.А.
Д-р Рубен Кляйнкоррес
Д-р Рахим Шауфельбергер

При финансовой поддержке



Bundesministerium
für Bildung, Familie, Senioren,
Frauen und Jugend

Институты-участники проекта

 technische universität
dortmund

 Institut für
Schulentwicklungs-
forschung

 IEA

 IRTI
INTERNATIONAL

 IEA TIMSS & PIRLS
 BOSTON COLLEGE
Lynch School of Education and Human Development

Контактные данные

Институт исследований
развития школ (IFS)
Технический университет Дортмунда
Vogelpothsweg 78, 44227 Dortmund
Тел.: (0231) 755-7955
Факс: (0231) 755-5517
Эл. адрес: pirls@tu-dortmund.de
Сайт: www.ifs.tu-dortmund.de



KULTUSMINISTER
KONFERENZ

Дополнительная информация

Дополнительную информацию об исследовании IGLU можно найти на сайтах проекта Технического университета Дортмунда и управления международных исследований Бостонского колледжа:



Страница проекта Технического университета Дортмунда:
<https://ifs.ep.tu-dortmund.de/forschung/projekte-am-ifs/iglu-2026/>



Управление международных исследований:
<https://timssandpirls.bc.edu/pirls2026/>

Здесь видео с информацией об IGLU!



Выходные данные и иллюстрации:

© Институт исследований развития школ (IFS)
Технический университет Дортмунда